

TALLERUPSØERNE - skitseforslag til landskabsplan

August 2020



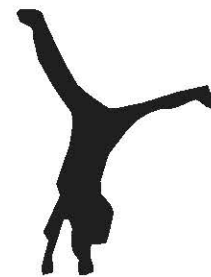
Det multifunktionelle landskab - lokal identitet og historie

Dette skitseforslag omfatter landskabelig bearbejdning af et areal på ca. 7 hektar mark øst for Tommerup Stationsby, hvor der etableres et område til regnvandshåndtering med rekreative værdier.

Skitseforslaget tager udgangspunkt i den lokale identitet og historie for Tommerup Stationsby, som bl.a. omfatter savværk og teglproduktion.

Dette skitseforslag er udarbejdet i tæt samarbejde med:
Tommeruppernes Lokalråd, Assens Forsyning A/S og Rambøll A/S.

VELKOMMEN TIL TALLERUPSØERNE!



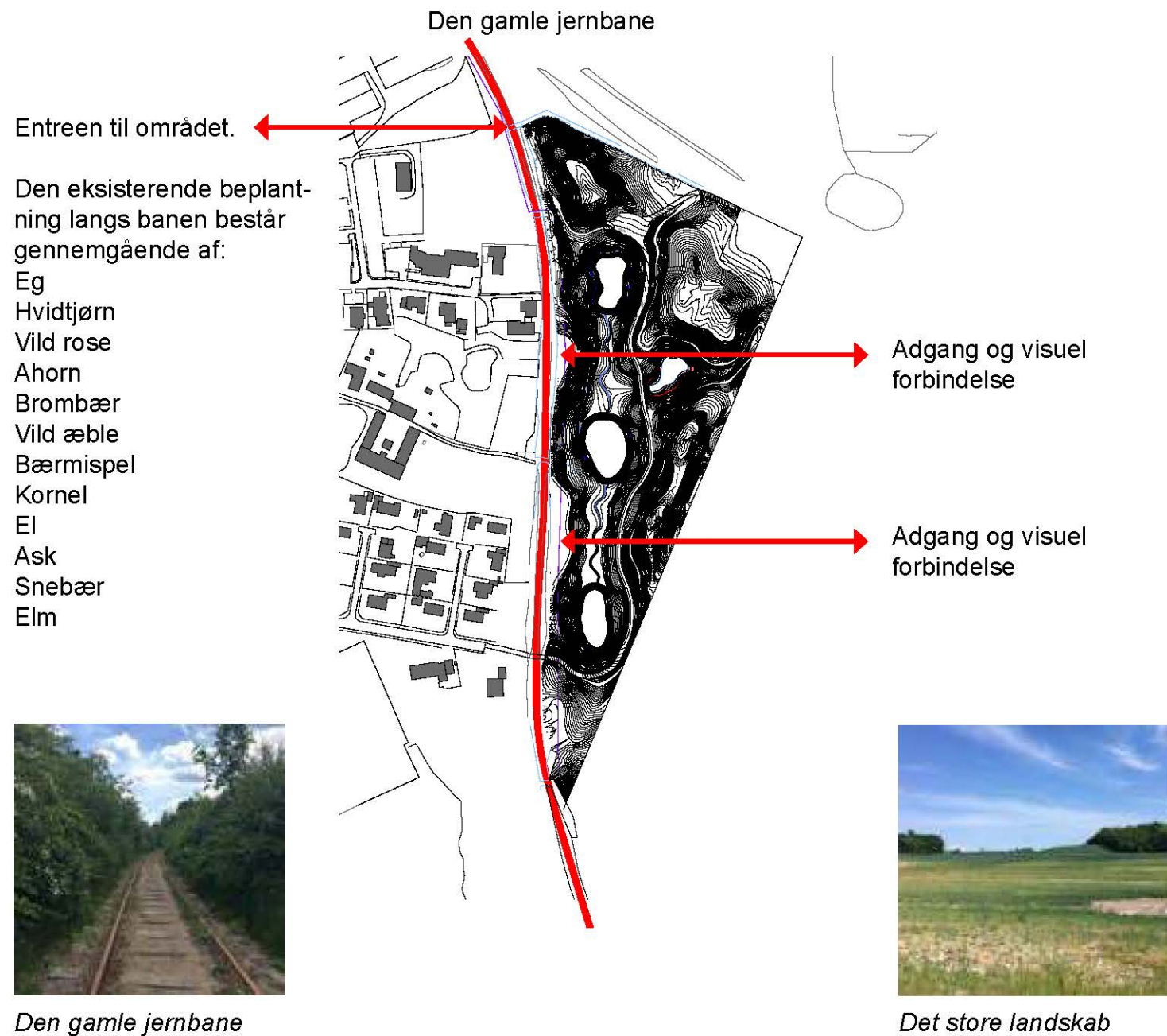
Landskabet er småbakket, omgivet af tilstødende marker og skovarealer. Den nordlige del af arealet afsluttes af jernbanen over Fyn, mod vest markeres arealet af den gamle jernbane, der i dag bruges til skinnecykler. Den resterende del af arealet støder op til dyrkningsarealer.

Rammer for skitseforslaget

Terrænet

Landskabets karakter formes og forstærkes ved jordarbejde. Der etableres regnvandsbassiner med permanent vandspejl til forsinkelse og rensning af regnvand. Der bruges ikke energi og ressourcer på at køre jord bort. I stedet indbygges jorden i landskabet.

Motivet med den gamle jernbane/urbane kant er det gennemgående element i projektet. Adgangen og den visuelle forbindelse til Tallerupsøerne placeres på udvalgte steder, hvor dele af den eksisterende hegnsbeplantning fjernes.

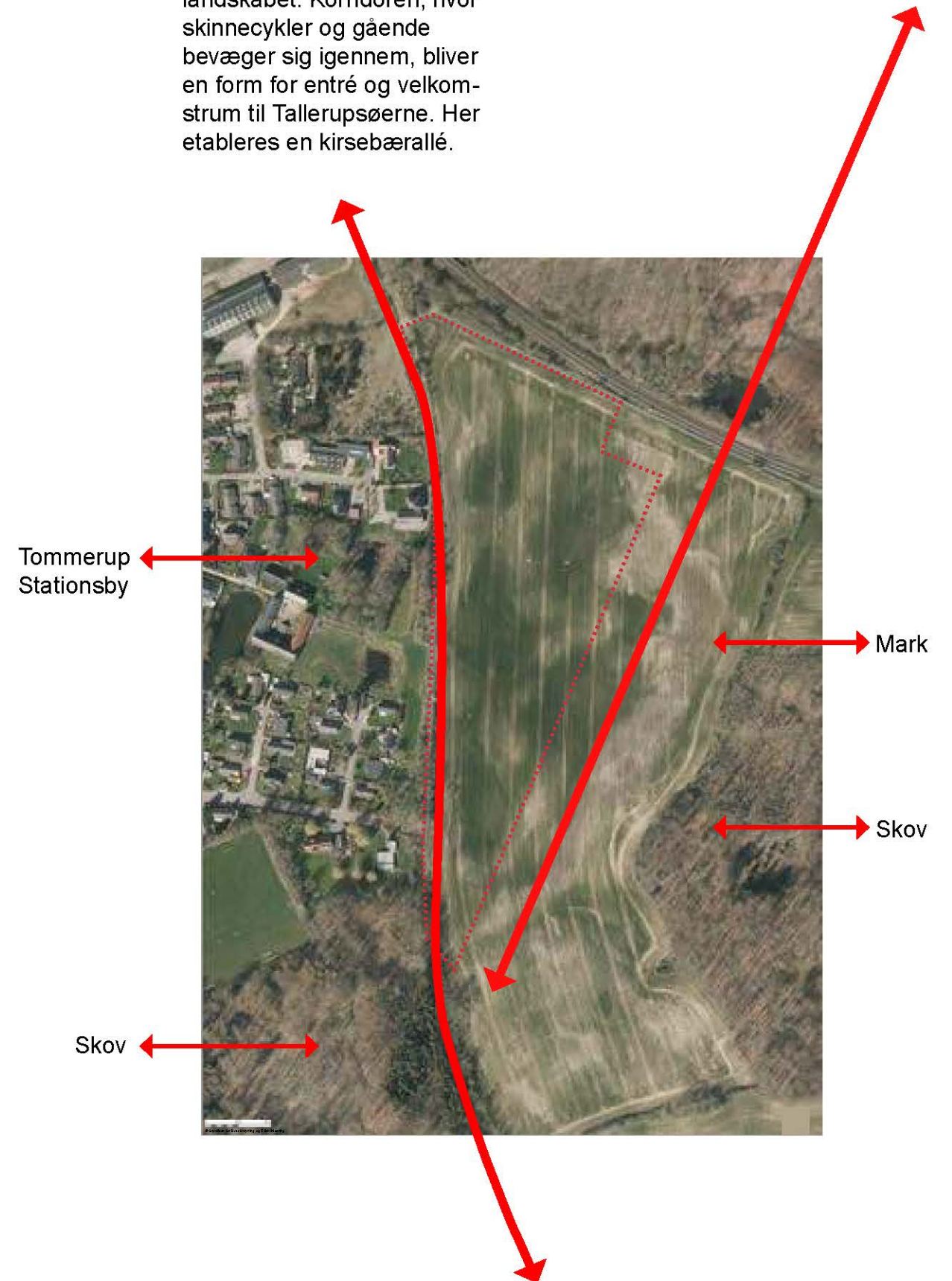


Byens kant

Den gamle jernbane, som anvendes til skinnecykler, udgør en klar overgang til landskabet. Korridoren, hvor skinnecykler og gående bevæger sig igennem, bliver en form for entré og velkomstrum til Tallerupsøerne. Her etableres en kirsebærallé.

Landskabets kant

Her etableres en klar og gennemgående hegnsplantering med fokus på biodiversitet og årets gang.



Hovedgreb

Hovedgrebet i projektet er grundlæggende baseret på, hvordan der kan skabes et landskab med flere anvendelsesmuligheder, som afspejler områdets identitet.

FUNKTION: Regnvandsbassinerne reducere risikoen for oversvømmelser i byen. I området placeres også et varmeudvindingsanlæg som er en ny og mere miljøvenlig måde at producere varme på. Syd for projektområdet er et stort areal med solceller.

KLIMA OG MILJØ: Hele området rummer fortællingen om, hvordan vi forsøger at tilgå vores forbrug på en mere hensigtsmæssig og klimavenlig måde, og samtidig tilpasser os klimaforandringerne. Bakkerne udformes af det afgravede jord, ingen bortkørsel.

BIODIVERSITET: Der udlægges ikke muld på arealet, og jorden er derfor mere næringsfattig. Dermed skylles der ikke så mange næringsstoffer i søerne, og der opnås en overdrevslignende karakter, som fordrer vækstbetingelser for planter, der trives her. Det er tanken, at den fladedækkende beplantningen skal etablere sig selv over tid, dog hjulpet på vej af frø høstet på nærliggende naturområder f.eks. Brandholdt Bjerg. Frøene udsås sammen med lokalrådet og borgerne i området. Arealet afsluttes mod vest af et egnskarakteristisk, levende hegn bestående af: Tjørn 30%, slåen 30%, æble 15%, hyl 15% og hunderoser 10%.



Hunderose



Skovæble



Hyl



Slåen

På selve arealet plantes lunde af stilkeg, som er et lysgennemtrængeligt træ, der giver mulighed for vækst i bunden. Som lysende prikker imellem egelundene plantes der hvidtjørn i grid, når tjørnen blomstre vil man ane systemet og på den måde opleve området i forskellige mønstre og årstidstempi. Planter og træer, der anvendes i projektet, er hjemmørende arter med fokus på dyreliv og årstidens skiften.



Egelund



Tjørn

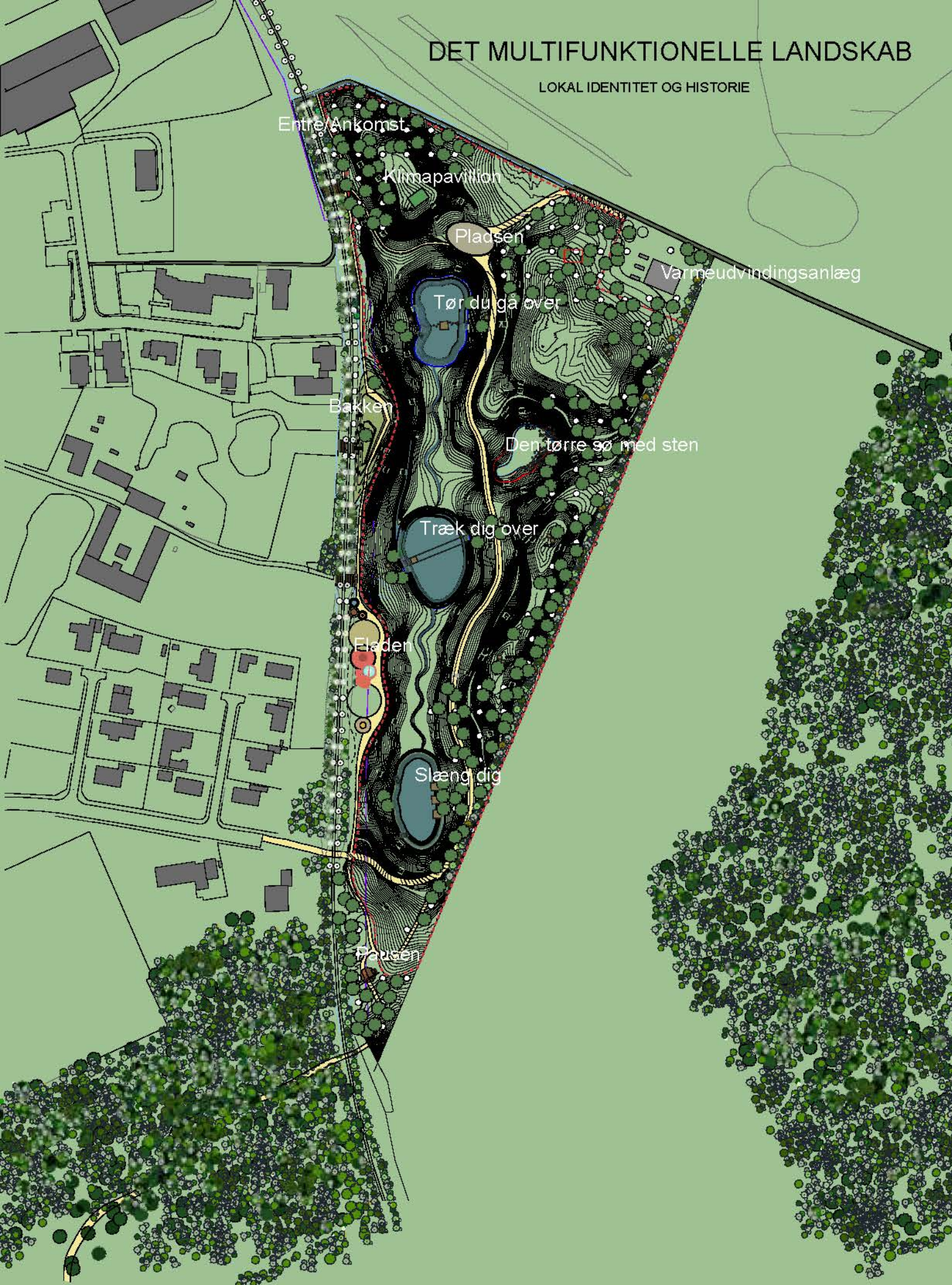
DRIFT: Området er relativt stort - 7 hektar og med terrænhældninger, der vanskeliggør brug af maskiner. Området forventes derfor at blive afgræsset af får, hvilket medvirker til at understrege udtrykket af overdrevslandskab. Arealet langs byens kant mod vest ligger dog udenfor færehænet og skal derfor driftes på anden vis.



Græssende får på overdrev

DET MULTIFUNKTIONELLE LANDSKAB

LOKAL IDENTITET OG HISTORIE



DET REKREATIVE: Tilsammen udgør alle elementerne en rekreativ landskabspark, der har sin begyndelse i den gamle jernbanestrækning/byens kant. Jernbanestrækningen er projektes entré, og er et utroligt fint rum, som forstærkes med vilde kirsebær *Avum plena*, der plantes som en allé. Kirsebæralléen begynder mod nord ved skinnecykelparkeringen og slutter mod syd ved den sidste vejtilslutning.



Vilde kirsebær

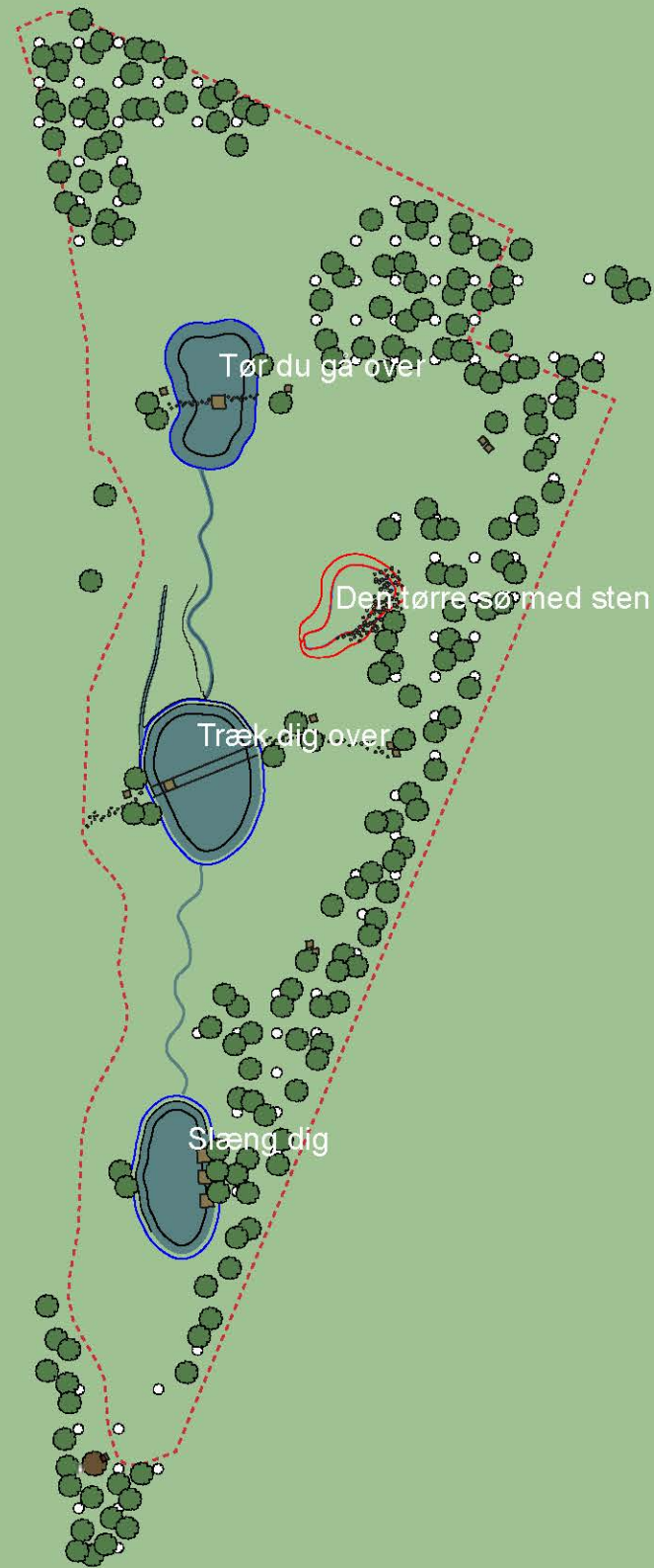
Landskabsparken er hovedsageligt ekstensivt plejet, med undtagelse af temaområderne Bakken, Fladen og Pausen, der er knyttet til byens kant og etableres med inventar der indbyder til et højere aktivitetsniveau.

De steder hvor Bakken og Fladen presser sig ind i landskabsparken, fjernes banebeplantningen og kirsebærtræerne står solitært tilbage således, at der er fysisk og visuel kontakt. Ved bakken etableres trætrin op fra banen. Trinnene kan også bruges til træning. Pausen ligger helt mod syd og afslutter anlægget med en bænk under et valnøddetræ.



Valnød

I den nordvestlige del af området bygges en klimapavillon i genbrugt træ med indlagt el og vand. Her er infotavler, mulighed for undervisning, og her kan spises madpakker. Vendepladsen anlægges med grus til petanque. Pladsen kantes med beton, som føres til siddehøjde de steder, hvor der ikke er vej- og stitilslutninger.



De 3 regnvandssøer udstyres med forskellige muligheder for at komme i kontakt med vandet. Den nordlige sø etableres med et fast træplateau midt i søen, og der lægges store sten fra bredden på begge sider - 'tør du at gå over'?

Den midterste sø etableres med et mobilt trædæk, så man kan trække sig over på den anden side og tilbage igen - 'tør du sove her'?

Den sydligste sø, etableres med 3 trædæk til ophold langs bredden. Omkring trædækkene plantes en lund af stilkeg.

Den 'tørre sø' mod øst etableres med delvist nedgravede sten og stenbunker langs den østlige og sydlige bred. Her skabes med tiden et mikroklima, hvor smådyr flytter ind. På den måde bidrager de sten, der fremkommer ved udgravning af søerne til at skabe mere biodiversitet.



Sten i vand
Enchanted Garden
Pinterest



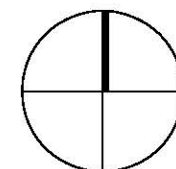
Flydeponton
Children's Sports Park and
Obstacle Course in Tokyo
Pinterest



Plads på bredden
Fishing Platforms
Stillwater Management
Pinterest



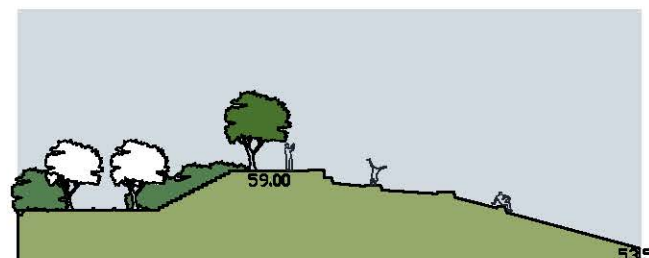
Sten på land
Chapman Camp
Community Playground,
in Kimberley
Pinterest



Bakken - Træ som tema



PRINCIPSKITSE Træbeklædte landskabstrin



Snit i bakken

I dette område er der fokus på træ som en historisk reference til Tommerup Savværk. Savværket lå tidligere nordvest for Tallerupsøerne, hvor der i dag udlejes skinnecykler.

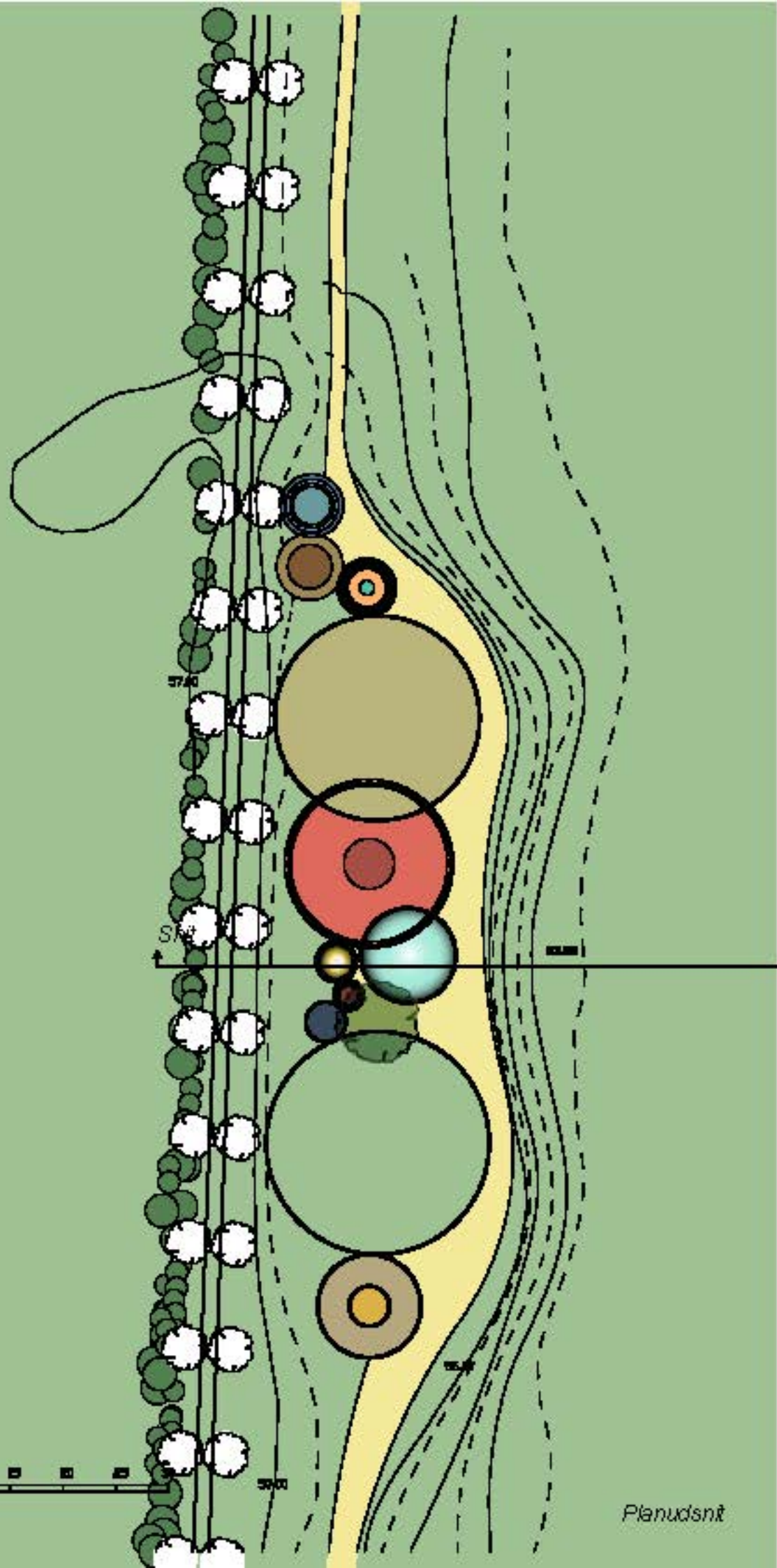
Området består af en lille bakke, hvis toppunkt er ca. 3 m højere end banelegemet. Den eksisterende beplantning på den østlige side af banen fjernes, så der opstår visuel og fysisk forbindelse mellem områderne.

Fra banen anlægges en trætrappe, hvor man kan gå op og nyde udsigten på det højeste punkt. Her opsættes et fast fotopunkt, hvor man kan tage billeder fra samme sted og over tid se landskabets udvikling. Ned mod søerne markeres koterne med trækanter som en abstrakt optegning af landskabet.

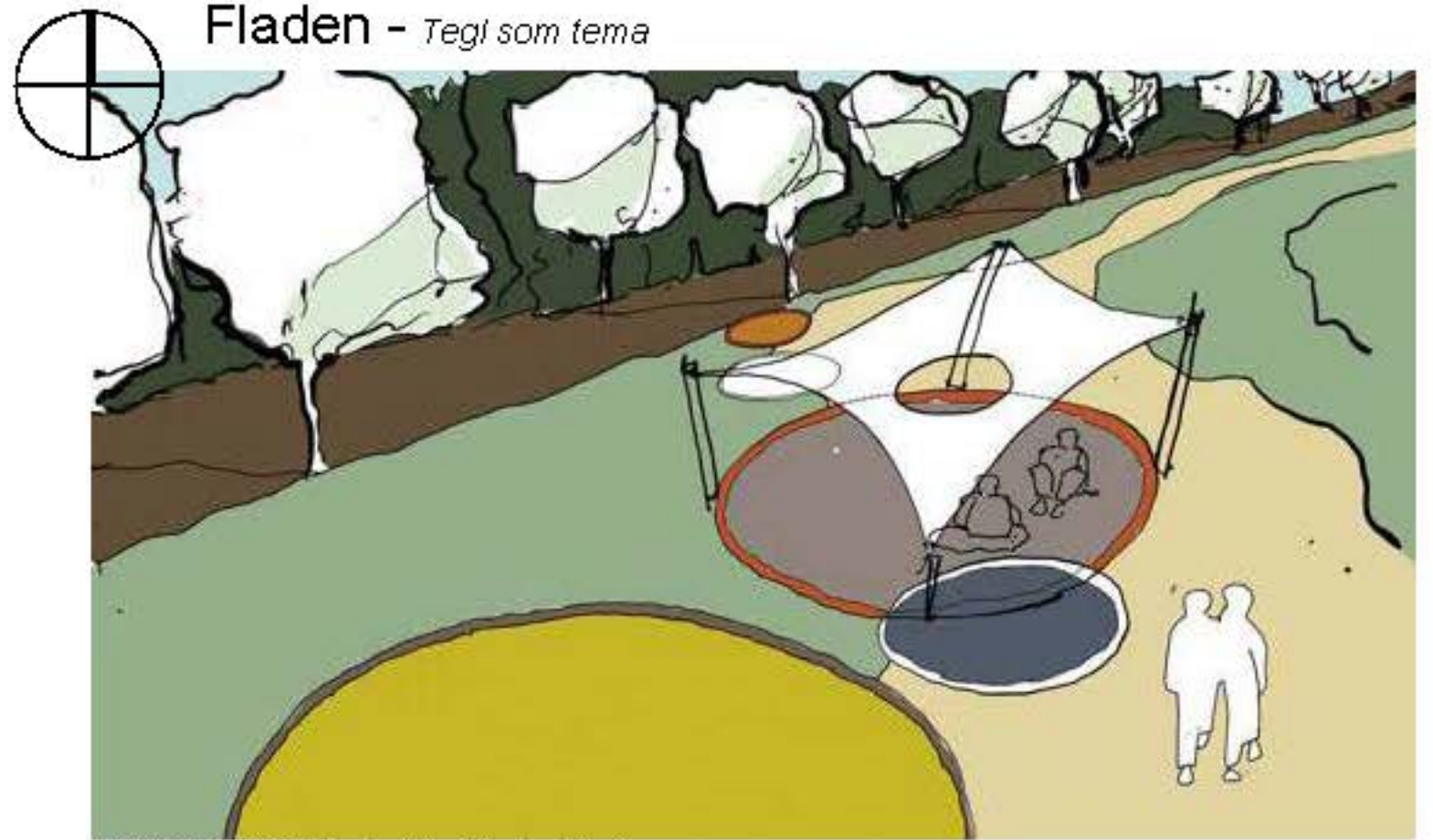
Trækanterne ligger som foldede stykker uden på terrænet og bliver til kæmpe bænke til både ophold og leg. De foldede trækanter skal medvirke til at give dette sted sin helt egen karakter.



Fast fotopunkt opsat i Yellowstone Nationalpark



Fladen - Tegl som tema



PRINCIPSKITSE Teglcirklér i landskabet



Snit



Mønstre i tegl

Byggeteknik: DMV SVE / GDC

I dette område er der fokus på tegl og keramik som en historisk reference til Tommerup Teglværk og Tommerup Keramiske Værksted.

Arealet ligger på en flade i landskabet og bygges op i store og små cirkelslag i tegl og keramik. Der er i projektet mulighed for at inddrage kunstnere til bearbejdning af nogle af cirkelslagene. Cirkelslagene kan have et tema, der skal arbejdes med.

Nogle af de store cirkelslag kan fyldes med sand, og der kan evt. monteres redskaber til leg og bevægelse. Legeredskaberne skal være af abstrakt karakter og indgå i områdets kommende udtryk. Der kan også være cirkler som udføres i tegl eller keramisk mosaik, som f.eks. kan samle regnvand på en regnvejrsgang.



Kunstner Tove Storch



Genbrugte tegl
Polens



Paddehatte i træ
Polens

Inspirationsbilleder - til udformning af naturleg



En anderledes måde at gygne på, kan etableres i en af de store teglcirkler.

Natural Playground inspiration - Pinterest



Op og ned i landskabet.

Natural Playground inspiration - Pinterest

Ved de to områder Bakken og Fladen kan der indbygges flere måder at lege på. Man kan sagtens indtænke naturen på en måde, så det både kan bruges til leg og samtidig har en æstetik, der passer ind i området.



Et område med mikadostolper kan have stor udfordring.

Kannenfeldpark Basel - Kuku K Playground - Pinterest



Fritliggende udhulede stammer kan også ligge i teglcirklerne.

Natural Playground inspiration - Pinterest



Fældede træer fra de nærliggende skove er gode at klatre på.

Natural Playground inspiration - Pinterest



Sten i landskabet.

Homer Lake Natural Playscapes - Pinterest



Bakker i landskabet.

Natural Playground inspiration - Pinterest