

Dyre- og planteliv

De forskellige dyr og planter, som normalt findes i de danske skove, vil indvandre efterhånden, som skoven vokser op. Ved de nye vådområder vil frøer, tudser, vandinsekter og ænder hurtigt indfinde sig. Rådyr, hare, ræv og forskellige mus vil også indtage området ret hurtigt, da mange af dem færdes i området allerede.

De mange bær- og frugt bærende buske, der plantes i skovbrynene, er til stor glæde for fuglelivet i skoven. Skovbundsplanterne vil være noget længere undervejs ligesom fugle, der yngler i hule træer.



Friluftsliv og borgerinddragelse

Der indtænkes forskellige friluftsfaciliteter og -muligheder i de nye skovområder. F.eks. stier, grillpladser, og hundeeområder fordelt efter en overordnet prioritering.

Et skovrejsningsråd vil følge udviklingen i skovrejsningsområdet. Alle interesserede kan bidrage med idéer til naturfremme og friluftsliv i den nye Skævinge Skov ved evt. at indgå i frivillige arbejdsgrupper eller ved henvendelse til Naturstyrelsen Nordsjælland på tlf. 72 54 30 00 eller nsj@nst.dk.

Samarbejdsparter

Skovrejsningsprojektet er et samarbejde mellem HOFOR, Hillerød kommune og Naturstyrelsen. HOFOR finansierer en stor del af jordopkøbet i området, mod at Naturstyrelsen lægger deklarationer på arealerne om ikke at bruge miljøfremmede stoffer, for at sikre rent drikkevand til Hovedstadsområdet. Naturstyrelsen opkøber, planlægger og forvalter. Kommunen indgår i planlægningen og udpeger områder, hvor de også af landskabelige grunde, ønsker eller ikke ønsker skov.

Skovrejsning og beskyttelse af grundvandet

Plantning af skov i Danmark er ikke et nyt fænomen. Skovarealet er siden begyndelsen af 1800-tallet øget fra ca. 3 % til ca. 14 % af landets areal. Formålet med skovrejsningen har varieret gennem tiderne.

Et af de vigtigste formål med plantningen af Skævinge Skov er beskyttelse af grundvandet. I Danmark er der god tradition for, at drikkevand fremstilles af uforurenede grundvand. Dette grundvand kan nøjes med en simpel behandling, bestående af iltning og filtrering, før det er klar til at drikke. Dette ønskes fastholdt, og derfor er det af afgørende betydning, at grundvandet også i fremtiden har en god kvalitet.

Skævinge Skov yder og vil fremover yde god beskyttelse af grundvandet, fordi der ikke anvendes gødning, sprøjtemidler eller andre stoffer, som kan skade grundvandet. Herved sikres en permanent beskyttelse af det grundvand, der dannes under den nye statskov.

Vil du vide mere, er du velkommen til at kontakte:

Naturstyrelsen Nordsjælland, Gillelejevej 2 B, 3230 Græsted, tlf: 72 54 30 00. E-mail: nsj@nst.dk eller se hjemmesiden: <http://www.naturstyrelsen.dk/Naturbeskyttelse/Naturprojekter/Projekter/Hovedstaden/Skævinge/>



Naturstyrelsen
Gillelejevej 2B
3230 Græsted
www.naturstyrelsen.dk



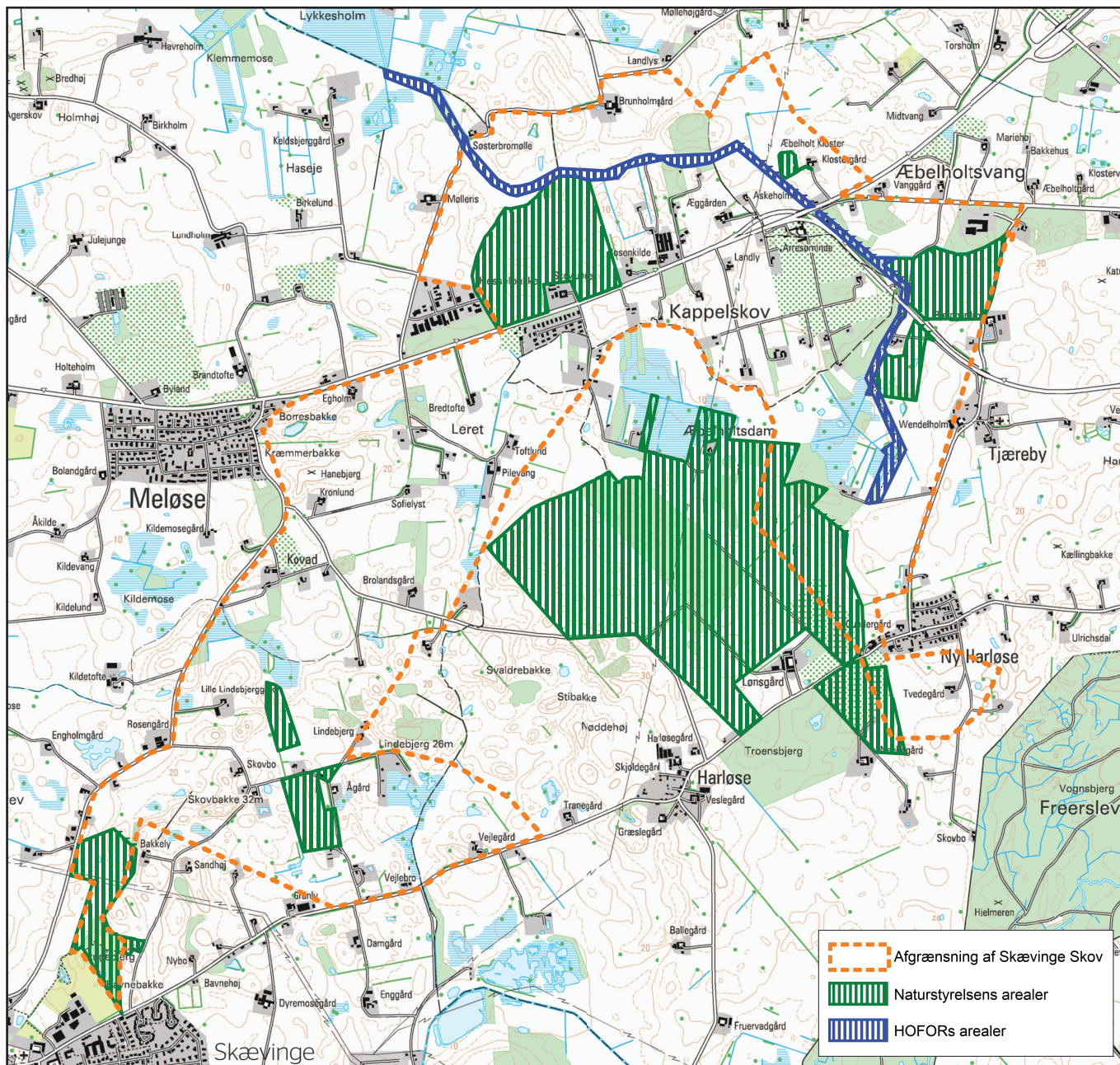
HILLERØD
KOMMUNE

HOFOR



Miljøministeriet
Naturstyrelsen

Skovrejsning
Skævinge Skov



Skovrejsningsområdet Skævinge Skov

En ny skov, Skævinge Skov, er under etablering nordøst for Skævinge og vest for Hillerød. Skoven vil på sigt blive ca. 720 ha, Hillerød Kommune udpeger områder, hvor skovrejsning er ønskelig. Naturstyrelsen tilplanter og HOFOR (Hovedstadsområdets Forsyningselskab) finansierer en stor del af jordopkøbet i området.

Nye arealer

Arealer indenfor skovrejsningsområdet vil blive opkøbt, hvis det er muligt, efterhånden som de bliver til salg. Afgrænsningen skal ses som et ønske på langt sigt. Knap halvdelen, i gennemsnit, af arealerne vil blive bibeholdt som lysåbne områder. Dræn bliver sløjftet, så der kan opstå småsøer og moser. Nogle græsarealer vil blive slået eller evt. afgræsset og friluftsliv vil blive indtænkt.

Mange formål

Formålet er dels at sikre rent drikkevand, og dels at området kan udvikle sig til et attraktivt areal med stort naturindhold og plads til friluftsliv. Samtidig bidrager det til det nationale mål om at øge skovarealet i Danmark. Det forventes, at skoven med tiden også vil blive leverandør af træ til træ- og energiindustrien. Skoven kan bidrage til at oplagre CO₂ og mindske brugen af fossile brændstoffer. Samtidig holder skoven bedre på den øgede nedbør, som den globale opvarmning forventes at medføre.

Træarter i den nye skov

Der er anvendt mange forskellige træ- og buskarter i den del af Skævinge Skov, der er tilplantet. Der er bl.a. plantet eg, lind, bøg og rødel. Der plantes primært hjemmehørende løvtræer tilpasset de lokale forhold, ikke mindst jordbund og fugtighed. Desuden plantes en del forskellige buske bl.a. kvalkved, tjørn, hassel, hyld særligt i skovbrynene.

